



Índice.

| | |
|--|----|
| 1. Descrição | 02 |
| 2. Arquitetura <i>Adportas MessageKall</i> | 02 |
| 3. Características <i>Adportas MessageKall</i> | 03 |
| 3.1 Características gerais | |
| 3.2 Características específicas | |
| 4. Principais funcionalidades | 04 |
| 4.1 Paging de áudio entre telefones IP | |
| 4.2 Paging de áudio á alto-falantes | |
| 4.3 Paging de audio entre filiais | |
| 4.4 Paging de texto | |
| 5. Interface web administração | 08 |
| Requisitos | 09 |

1. Descrição.

Adportas MessageKall é uma solução de paging *IP* desenhada para emitir mensagens de áudio (multicast) e de texto em plataformas de telefonia *IP Cisco*. As mensagens de áudio podem ser emitidas a partir dos telefones *IP* registrados no sistema, como também desde alto-falantes *IP* ou análogos (*). A distribuição dessas mensagens pode acontecer ao vivo ou a través de mensagens pré-gravadas.

Do portal web de administração é possível criar, modificar ou programar mensagens de áudio e texto permitindo assim uma distribuição mais flexível podendo dividir a emissão das mensagens por diferentes grupos, horários e dias predefinidos ou setores de trabalho.

Quando utilizados, alto falantes *IP* permitem criar grupos para configurar setores de paging nos quais diversos alto-falantes possam emitir mensagens de áudio em conjunto, bem como a configuração de grupos que são compostos por combinações entre alto-falantes e telefones *IP*.

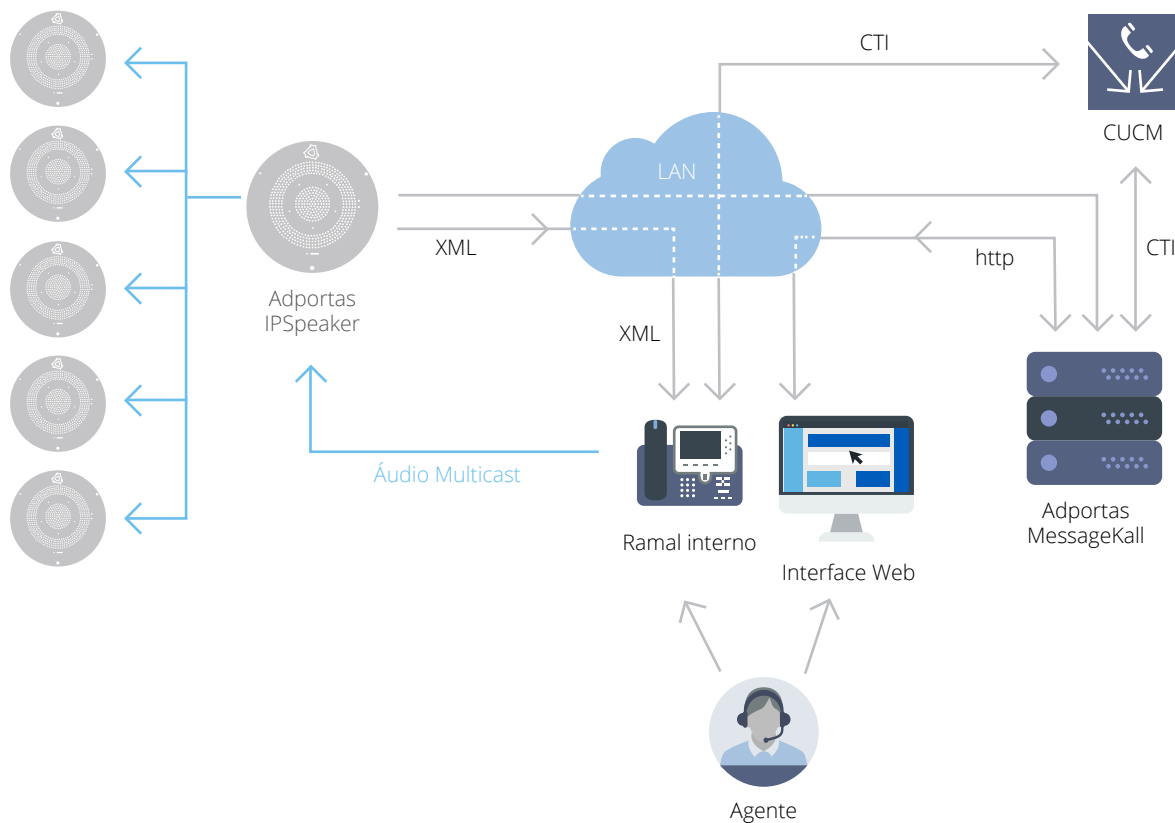
Adportas MessageKall pode ser integrado á redes de alto falantes análogos a traves da utilização de um conversor para sinal *IP/* análoga de audio.(**)

Adportas MessageKall é a solução ideal para ambientes com um alto tráfego de pessoas como são hospitais, faculdades ou industrias em geral.

* Opcionalmente é possível integração com alto falante *Adportas IPSpeaker*

** Opcionalmente é possível integração com *Adportas IPAC áudio conversor*.

2. Arquitetura *Adportas MessageKall*.



O paging de voz entre telefones está disponível apenas para solução com telefonia *IP Cisco*.

3. Características Adportas Messagekall.

3.1 Características Gerais.

- Envio de mensagens de texto á grupos de destinatarios ou individuos (aos terminais VoIP).
- Suporte de paging de voz ao vivo ou pré-gravado para todos os telefones IP Cisco que possuam essa característica.
- Suporte de paging de texto para todos os telefones IP Cisco que possuam essa característica.
- Suporte para clientes Cisco Jabber e Cisco Softphones.
- Envio de paging de voz digitando numero de um ramal ou a traves de un serviço XML.
- Envio de paging de texto vía á interface web.
- Envio de paging de audio pre-gravado programados.
- Suporte para o inicio de conferencias automáticas.

3.2 Características específicas.

• Criação de grupos de paging.

- Os setores de paging poderam ser dinamicamente configurados, sem limitações.
- Um setor de paging pode ser configurado desde um alto-falante ou telefone para todos os dispositivos de paging integrados no sistema.
- Um alto-falante pode ser parte de um ou mais setores de paging.
- Os grupos de paging são independentes da fiação e podem ser modificados, em qualquer momento.

• Prioridade nas mensagens.

É possível definir as prioridades na transmissão de mensagens, sendo a maior prioridade uma mensagem de emergência, por exemplo. Os níveis de prioridade são definidos pelo usuário.

• Administração de usuarios.

Permite definir quais usuários são permitidos para fazer paging e o tipo de mensagem que eles podem emitir. Existe restrição de usuário para mensagens de emergência.

• Comunicação seletiva.

Permite organizar os grupos de telefones e os setores de paging para enviar uma mensagem diferente para cada grupo. Criação dinâmica de setores para paging.

• Toques por horarios.

Envia toques diariamente , utilizando ringtones da sua escolha.

• Mensagens corporativas.

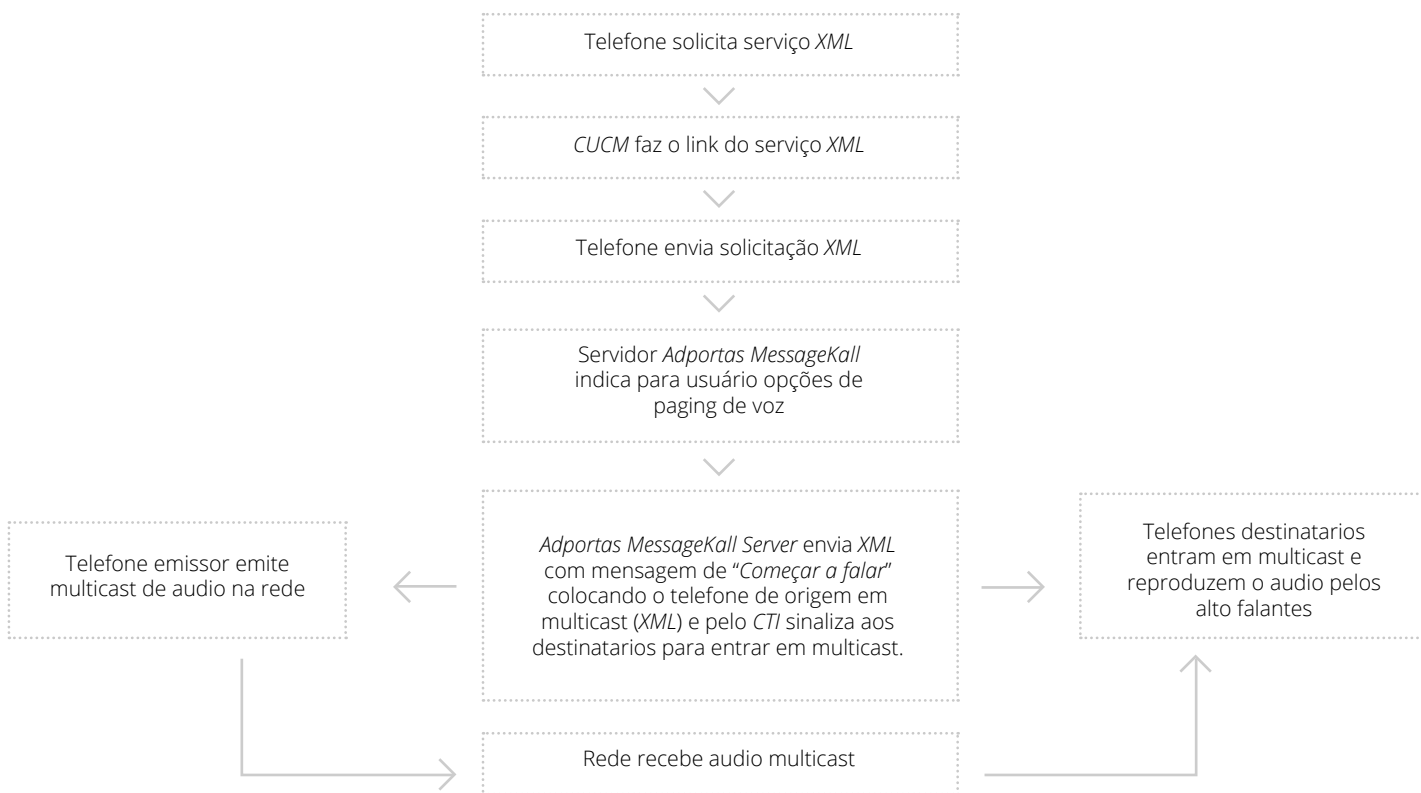
Permite o perfilamento dos usuários para que tenham privilégios diferenciados, permitindo que possam emitir uma mensagem de voz só aos setores que correspondam.

4. Principais funcionalidades.

4.1 Paging de audio entre telefones IP.

Adportas MessageKall permite a configuração para a emissão de mensagens de audio entre telefones IP destinados a grupos ou sub grupos desde o portal web de administração. A través de um serviço XML, o telefone emissor envia uma solicitação de paging para o servidor *Adportas MessageKall* que por sua vez, a través de CTI convida aos telefones destinatarios para suscribirse ao multicast para receber a mensagem.

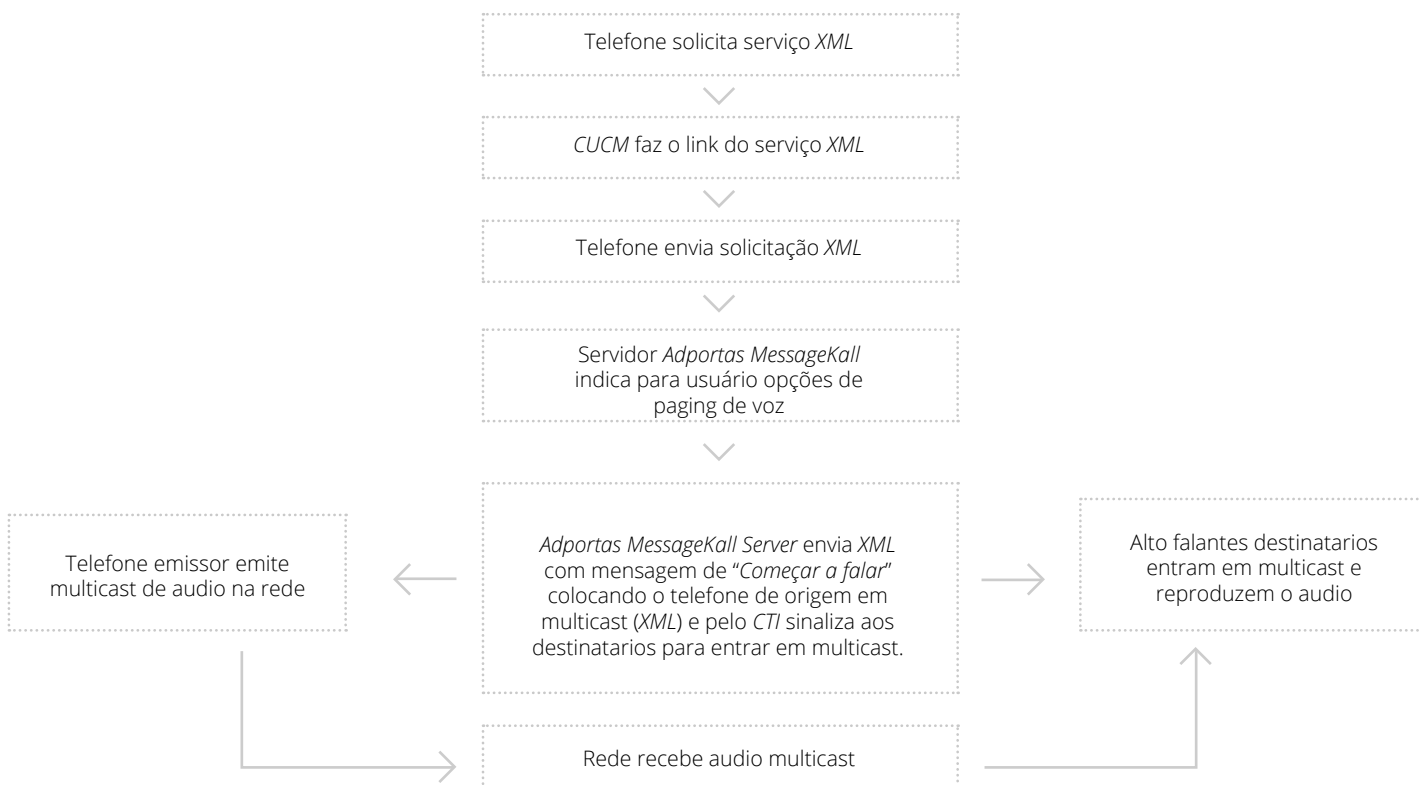
Passo a passo da emissão do audio multicast entre telefones IP:



4.2 Paging de audio para alto falantes.

Existe a possibilidade de configurar alto falantes *IP* para funcionarem como *endpoints* do servidor *Adportas MessageKall*, isto permite utilizar grupos de alto falantes para configurar setores de paging aonde grupos de alto falantes emitem mensagens de audio de maneira conjunta, assim como grupos que estejam constituídos por combinações de alto falantes (opcionalmente *Adportas VoIP Series 1 Speaker*) e telefones *IP*, os quais emitirão as mensagens de audio no grupo ao qual pertencem.

Passo a passo emissão de audio multicast para alto falantes *IP*:



4.3 Paging de audio inter-filiais.

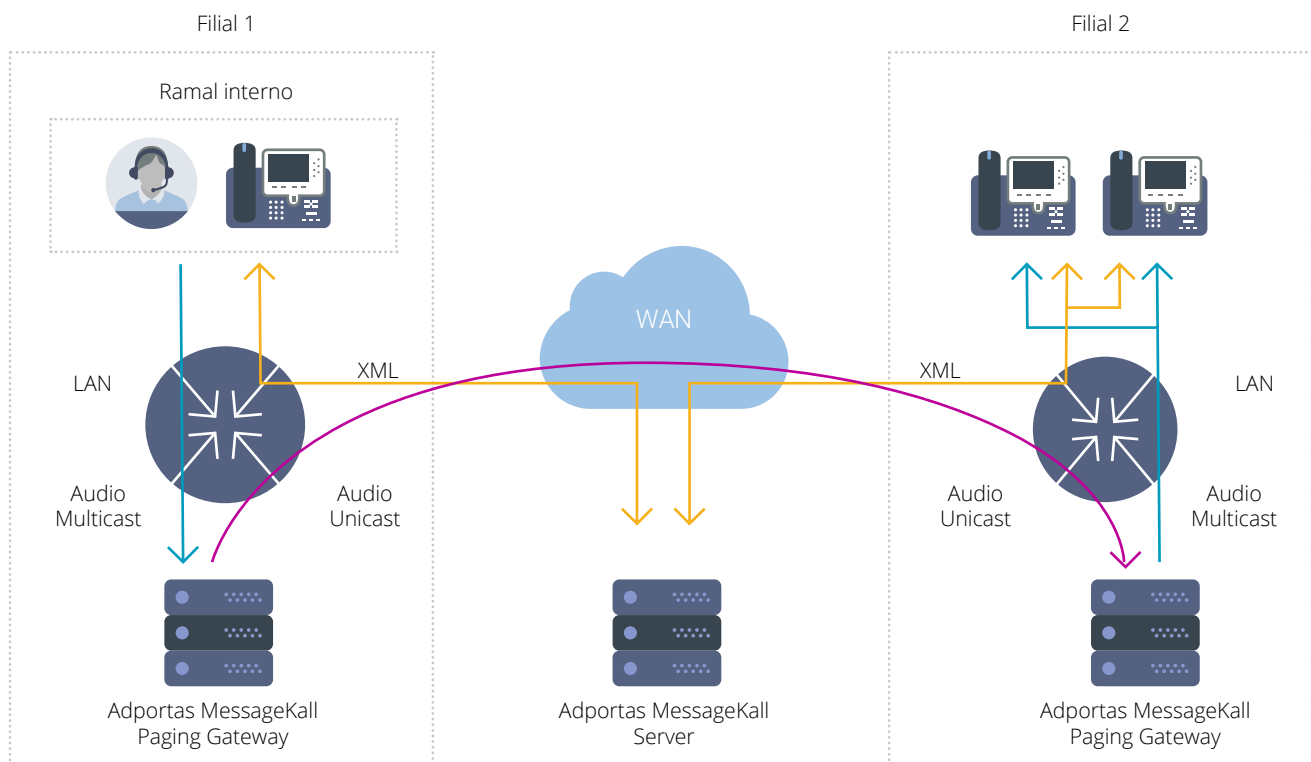
• Distribuição de audio entre filiais (LAN--WAN--LAN)

Adportas MessageKall permite o envio de paging de texto e audio entre telefones *IP* Cisco, alto falantes *IP* e gateways de audio *IP*. No caso particular do paging de audio, *Adportas MessageKall* envia o audio que deve ser distribuido como multicast pela *LAN* aonde encontrasse o telefone *IP* que esteja emitindo a mensagen de audio. Esse multicast fica circunscrito na rede *LAN* sem ter a possibilidade de sair para a rede *WAN* pelas restrições da infraestrutura. Por esse motivo quando se deseja enviar uma mensagem de audio desde um telefone *IP* que se encontre numa rede *LAN* á um grupo de telefones que esteja numa rede que tenha acesso a través da *WAN*, será necessario utilizar o *Adportas Paging Gateway*, o qual tem a capacidade de receber o paging originado pelo telefone emissor localizado numa rede *LAN* externa em formato de unicast e distribui-lo em formato multicast na rede *LAN* do destinatario.

• Configuração *Adportas Paging Gateway*.

É possível configurar desde o portal web do *Adportas MessageKall* ações tais como adicionar, deletar ou manter *Paging Gateways* para sua posterior associação com os telefones que serão utilizados no paging. Logo, cada telefone que utilize o serviço fica associado a um *Paging Gateway* determinado, o que permite posteriormente a distribuição sistêmica do multicast entre filiais.

Diagrama geral paging entre filiais:



Passo a passo emissão áudio multicast entre filiais



4.4 Paging de texto.

Adportas MessageKall permite a emissão das mensagens de texto instantâneos (pessoa a pessoa) ou para grupos os quais podem ser organizados para o envio de mensagens programados com diferentes conteúdos para cada um. Para mensagens corporativas, permite o envio de mensagens entre gestores e colaboradores.

Interface do usuário com opção de envio de mensagem de texto.



Imagem meramente ilustrativa

Envio de mensagens de texto instantâneos (pessoa para pessoa)



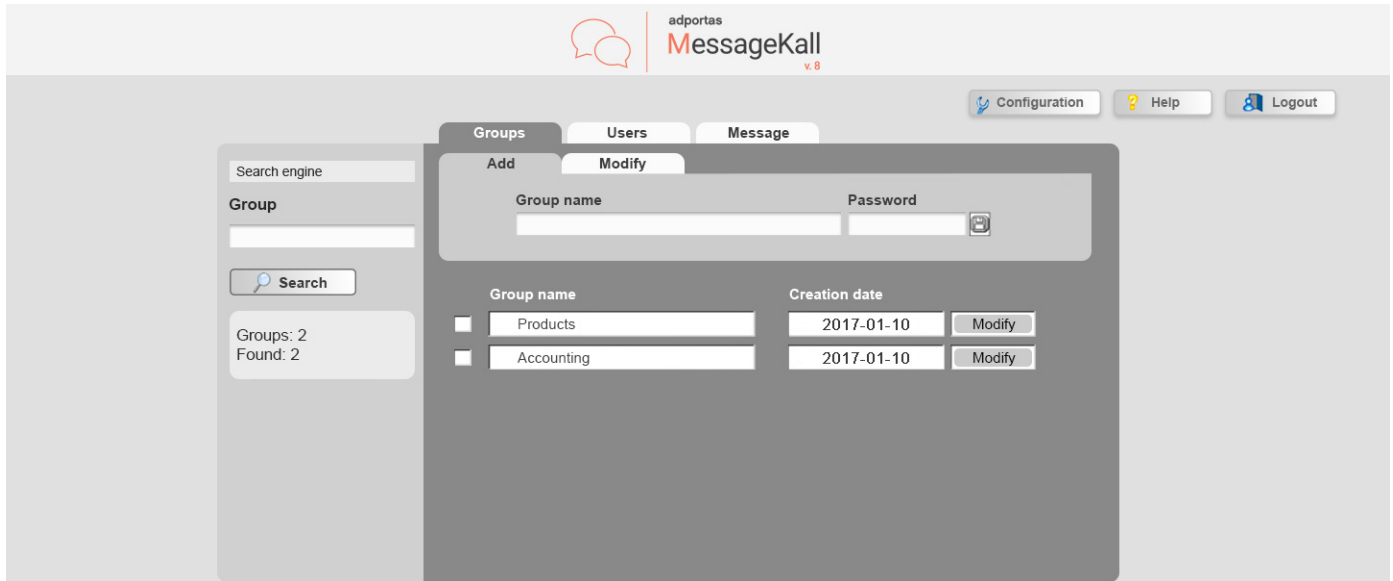
Imagem meramente ilustrativa

Mensagens de emergência

5. Interface Web de administração.

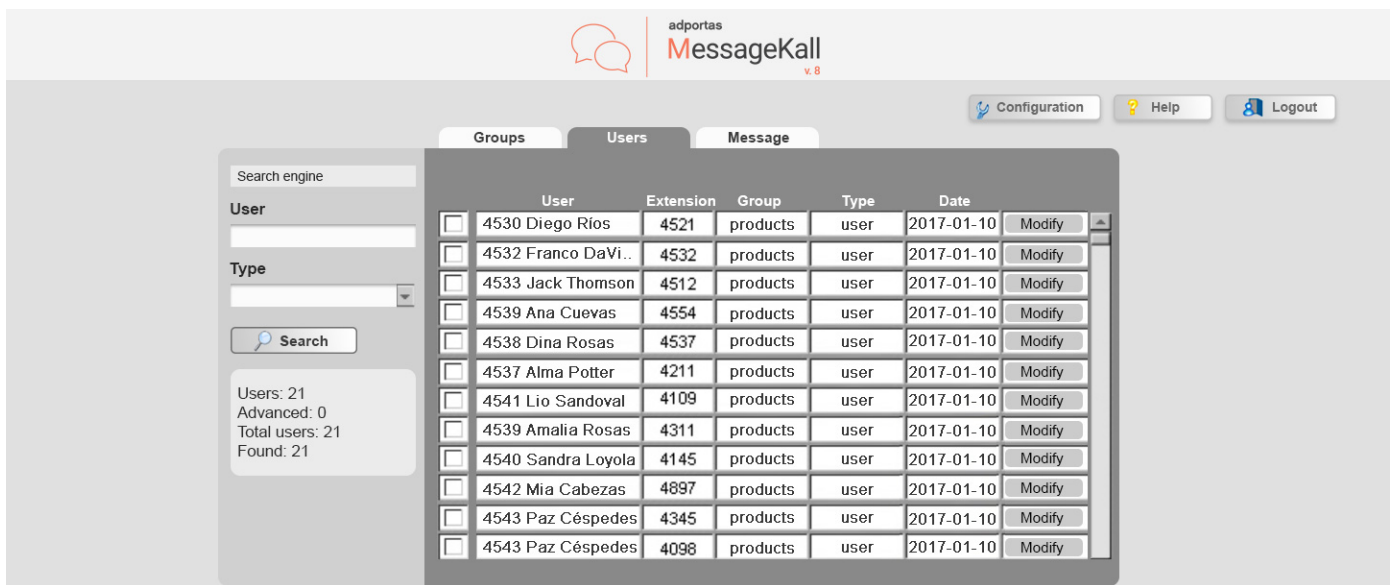
Criação e modificação dos grupos de paging com buscador embutido.

Adiciona ou modifica os grupos destinatários do paging
Inclui uma descrição do nome do grupo e a data de criação.



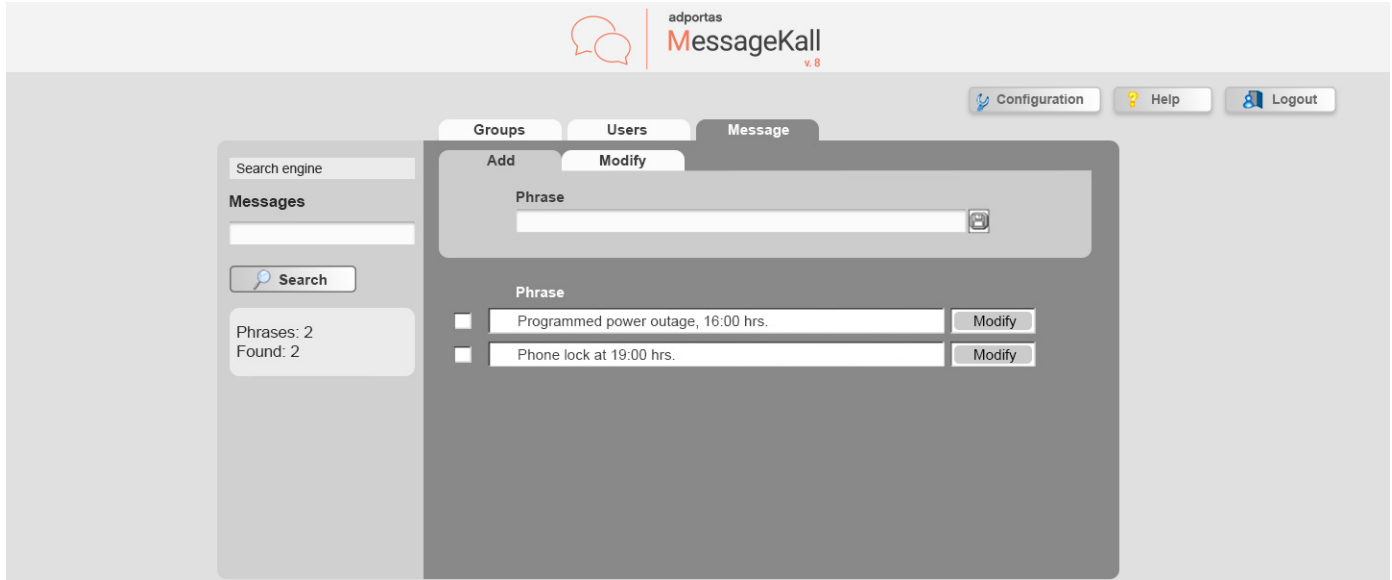
Modificar e deletar usuários.

Administra os usuarios do sistema, podendo modificar e deletar usuários. Esses correspondem a todos os telefones configurados no CUCM, os quais são automaticamente registrados no Adportas MessageKall.



Adicionar, modificar e deletar mensagens.

Adiciona, modifica e/ou deleta as mensagens dos usuários.
Utiliza o buscador para facilitar a gestão.

**Requisitos**

Plataforma de telefonia IP Cisco CallManager versão 8 ou superior.

Servidor para aplicação.

Rede interna: multicast habilitado.

Firewall: Habilitar entre as filiais protocolos RTP, SSH, HTTP e portas 16000, 25000, 8081, 80 e 22.